



DIPUTACIÓ DE
TARRAGONA



AJUNTAMENT D'ASCÓ
Ribera d'Ebre

Volum VII. Document de Síntesi

Agenda 21 d'Ascó

Agost de 2009



Fase Documental

Direcció, Coord i redacció: Aida Garcia Secall – Ambientòloga
Montserrat Fuguet - Enginyera Tècnica Forestal

Redacció: Eduardo Soler – Enginyer Agrònom
Mònica Salafranca – Biòloga
Agustí Buisán - Biòleg



Limonium

Societat d'Actuacions Ambientals

AGENDA 21 D'ASCÓ
-Fase documental-

AUDITORIA
SOCIOAMBIENTAL

VOL.1. MEMÒRIA I DIAGNOSI

VOL. 2. DOCUMENT DE PARTICIPACIÓ CIUTADANA

VOL. 3. DOCUMENT SOBRE SÒL NO URBANITZABLE

VOL. 4. PLA D'ACCIÓ LOCAL CAP A LA SOSTENIBILITAT

VOL. 5. PLA DE SEGUIMENT

VOL. 6. ACTES DE REUNIONS DE SEGUIMENT

VOL. 7. DOCUMENT DE SÍNTESI

VOL. 8. CARTOGRAFIA



I. ANTECEDENTS I OBJECTE DEL DOCUMENT	1
1. Desenvolupament i Metodologia dels treballs	2
II. SÍNTESI DELS DOCUMENTS QUE FORMEN PART DE LA FASE DOCUMENTAL DE L'AGENDA 21 LOCAL D'ASCÓ	3
1. Síntesi del Volum 1: Memòria i Diagnosi	3
1.1. Bloc II. Introducció al Municipi d'Ascó	3
1.2. Bloc III. Descripció i Anàlisi de la situació actual a Ascó	9
2. Síntesi del Volum 2: Document de Participació Ciutadana	15
3. Síntesi del Volum 3: Document de Sòl No Urbanitzable	16
3.1. Peculiaritats d'Ascó a tenir en compte pel Tractament del SNU	16
3.2. Tractament del SNU segons el Planejament Vigent	16
3.3. Tractament del SNU segons el Planejament Territorial Supramunicipal	17
3.4. Proposta de Catalogació de Sòl No Urbanitzable	18
3.5. Proposta de Complementació de Normativa al Sòl No Urbanitzable d'Ascó	19
4. Síntesi del Volum 4: Pla d'Acció Local cap a la Sostenibilitat	20
5. Síntesi del Volum 5: Pla de Seguiment	29
5.1. Proposta Organitzativa, de Gestió i Dinamització de l'Agenda 21	29
5.2. Els Indicadors de l'Agenda 21	32
6. Síntesi del Volum 6: Actes de Reunions de Seguiment	33
7. Síntesi del Volum 8: Cartografia	34

I. ANTECEDENTS I OBJECTE DEL DOCUMENT

Aquest document de síntesi realitza un resum de la metodologia i resultats de la fase documental del procés de l'Agenda 21 Local d'Ascó. Quan ens referim a la fase documental, volem significar que l'Agenda 21 Local és un procés obert i continuat en el temps, pel qual, en el seu inici, es necessita conèixer l'estat actual del municipi i desenvolupar un programa o pla d'accions encaminat a millorar aquest estat. Aquesta primera part, en la qual s'elaboren nombrosos documents, és el que s'anomena fase documental.

AGENDA 21 D'ASCÓ -Fase documental-

AUDITORIA SOCIOAMBIENTAL	VOL.1. MEMÒRIA I DIAGNOSI
	VOL. 2. DOCUMENT DE PARTICIPACIÓ CIUTADANA
	VOL. 3. DOCUMENT SOBRE SÒL NO URBANITZABLE
	VOL. 4. PLA D'ACCIÓ LOCAL CAP A LA SOSTENIBILITAT
	VOL. 5. PLA DE SEGUIMENT
	VOL. 6. ACTES DE REUNIONS DE SEGUIMENT
	VOL. 7. DOCUMENT DE SÍNTESI
	VOL. 8. CARTOGRAFIA

L'objecte del present document és redactar el volum 7 de la fase Documental del projecte d'Agenda 21 d'Ascó, corresponent al Document de Síntesi, el qual realitza un resum de la resta de documents que formen part de la fase documental.

A data 7 de maig de 2008 es va formalitzar el contracte entre la Diputació de Tarragona i la consultoria ambiental LIMONIUM S.L (empresa amb experiència prèvia en la coordinació i treball pluridisciplinar que les Agendes 21 locals). El treball de la fase documental ha durat des de juny de 2008 fins a juny de 2009.

1. DESENVOLUPAMENT I METODOLOGIA DELS TREBALLS

En un inici, es van realitzar tota una sèrie de treballs encaminats a la recopilació de la informació mediambiental, econòmica i social existent del municipi, per sintetitzar-la, ordenar-la i donar-li coherència. En paral·lel, es va iniciar el **procés de comunicació i informació ambiental**, destinat a donar a conèixer a la població d'Ascó el concepte, significat i transcendència de l'Agenda 21 Local, per preparar-la així per les accions de participació que s'havien de produir posteriorment. Per tal fi, es va realitzar una presentació pública del procés, a través d'una reunió informativa realitzada a data 26 de setembre de 2008, on es va realitzar la primera sessió **del procés de participació** i també es va fer difusió de l'inici del procés de comunicació i informació a través d'una nota de premsa d'abast comarcal.

La recollida d'informació recopilada en el taller de Visions de Futur (16-10-08) va permetre facilitar la redacció del document de la **memòria descriptiva**, un document molt extens on es recullen totes les dades existents sobre els aspectes socioeconòmics i mediambientals. Es tracta d'una fotografia de l'estat del municipi en una data concreta.

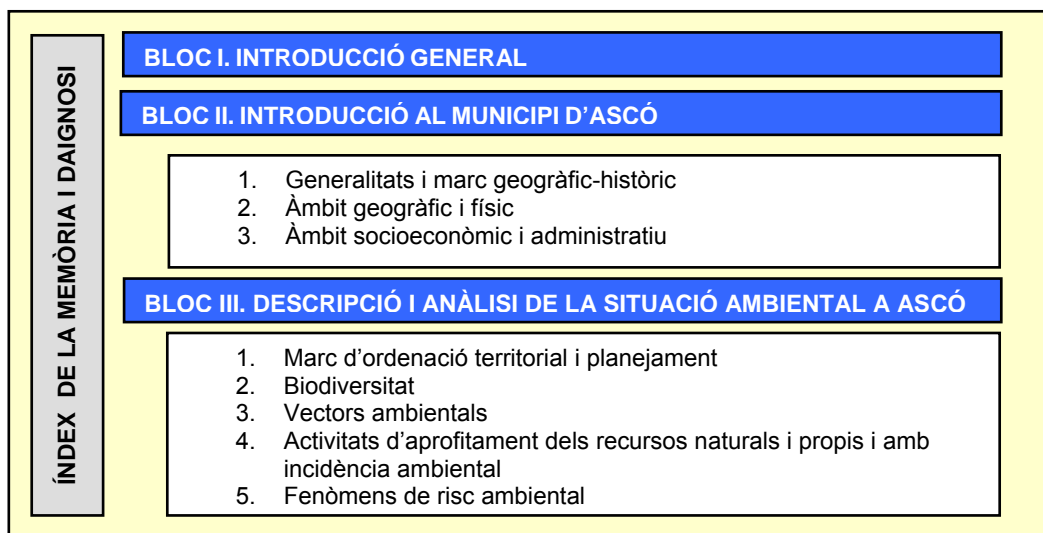
L'anàlisi de les dades recollides a la memòria descriptiva ha permès elaborar la **diagnosi socioambiental**, que és un document clau en el procés d'Agenda 21 Local. La diagnosi sintetitza la informació de la memòria descriptiva i l'ordena en diversos àmbits d'estudi, on es defineixen aquells aspectes que actualment són positius al municipi (punts forts), aquells que són negatius (punts febles), aquells que sembla han de millorar en un futur proper, donades les tendències socials, ambientals i econòmiques (oportunitats), i aquells que, sota el mateix prisma, poden empitjorar (amenaces). La diagnosi va ser tancada al febrer del 2009 i presentada a la població d'Ascó el dia 10 de març de 2009. Una versió inicial de la diagnosi va ser debatuda en una sessió de participació específica de la Diagnosi socioambiental de l'Agenda 21, la qual es va dur a terme el 17 de març del 2009. El treball de les persones participants en aquesta sessió va formar part del **Pla de Participació** que permet incorporar la visió i desigs dels ciutadans al procés d'Agenda 21.

Immediatament després de l'aprovació de la diagnosi, l'equip consultor va començar a treballar en el document bàsic de tot el procés d'Agenda 21 Local, que és el **Pla d'Acció**. El Pla d'acció recull tota una sèrie de projectes, ordenats segons grans àmbits de treball o línies estratègiques, i dins de cadascuna d'aquestes amb programes concrets. L'objectiu d'aquestes accions és actuar per enfortir encara més els punts forts, redreçar i corregir els punts febles, facilitar el desenvolupament de les oportunitats i evitar que les amenaces es manifestin. Les accions es descriuen, pressuposten, temporalitzen i prioritzen, a més de determinar-se quins són els agents implicats i quines són les fonts de finançament possibles. Conseqüentment, el Pla d'Acció és un document que permet que l'Ajuntament pugui incorporar actuacions concretes en els seus programes de treball i pressupostos anuals.

Amb la preparació de diversos documents complementaris, com és la definició d'un **Sistema d'Indicadors** que permetin seguir els resultats de la implementació de les accions del Pla d'Acció, la definició d'una **Proposta Organitzativa del Seguiment de l'Agenda 21 Local d'Ascó**, per facilitar la continuació del procés més enllà de la fase documental, el muntatge de la **Memòria Descriptiva del Pla de Participació** i de la **Cartografia Temàtica**, els treballs de la fase documental han estat finalitzats al setembre del 2009.

II. SÍNTESI DELS DOCUMENTS QUE FORMEN PART DE LA FASE DOCUMENTAL DE L'AGENDA 21 LOCAL D'ASCÓ

1. SÍNTESI DEL VOLUM 1: MEMÒRIA I DIAGNOSI



1.1. BLOC II. INTRODUCCIÓ AL MUNICIPI D'ASCÓ

1. GENERALITATS I MARC GEOGRÀFIC-HISTÒRIC

El municipi d'Ascó pertany a la comarca de la Ribera d'Ebre, situat a la banda dreta del riu Ebre. El casc urbà del poble s'alça al pendent d'un turó i escalona les seves cases i els seus carrers orientant-los a l'est cap a Sant Pau de la Figuera i la Serra del Tormo. El plànol del nucli urbà és de forma longitudinal, en direcció nord sud, descrivint una corba en adaptar-se a la muntanya i, engrandint-se cap al nord, per on les cases s'estenen cap al pla de la vora del riu.

La comarca de la Ribera d'Ebre es troba situada a l'extrem sud-occidental de Catalunya i queda definida, com el seu nom indica, pel riu Ebre. Té una superfície de 822,29 Km² repartida en 17 pobles agrupats en 14 termes municipals: **Ascó**, Benissanet, Flix, Garcia, Ginestar, la Palma d'Ebre, Miravet, Móra d'Ebre, Móra la Nova, Rasquera, Riba-roja d'Ebre, Tivissa, la Torre de l'Espanyol i Vinebre. La comarca compta amb una població de 22.265 habitants.

La dinàmica territorial de la comarca de la Ribera d'Ebre està molt lligada al riu Ebre i a l'evolució de les comunicacions. Primer, i des de l'època antiga, va ser el transport fluvial i la via que representa el riu la principal forma de comunicació amb els centres urbans i comercials, com era Tortosa i amb els pobles de riu amunt o riu avall. La construcció de la via del tren, a finals del segle XIX va fer perdre gradualment la importància del riu com a via de comunicació i comercialització, dirigint-se ara cap a Reus, enlloc de Tortosa. Amb les noves carreteres va desaparèixer el sistema tradicional de llaguts i l'ofici de llaguter. Ara Reus representa el magatzem de la Ribera i el mercat de productes així com el proveïment.

L'emigració dels riberencs fora de la comarca sempre ha estat un fet i una solució davant les crisis agrícoles que s'han succeït. A la comarca hi ha hagut diversos intents d'industrialització, com poden ser l'electroquímica, la presa i la central elèctrica de Flix, la de Riba-roja i la central nuclear

d'Ascó. Però aquesta industrialització no ha aconseguit aturar la davallada demogràfica de la comarca.

▪ BREU RECVLL HISTÒRIC

La denominació d'Ascó s'estableix entre finals del segle XVIII i començaments del segle XIX. Des del segle XII apareix "Açcho" i "Azcho" per a passar a "Azcon" i ja als segles XVII i XVIII "Ascon".

A la comarca de la Ribera d'Ebre s'han trobat peces de sílex testimoni de poblaments de l'època del paleolític superior, fa un 40.000 anys. El jaciment arqueològic dels mugrons és de l'edat dels metalls. El 24 d'agost de 1153, després que els Templers haguessin conquerit Miravet, Ramon Berenguer IV els donà el castell amb tot el seu terme, que anava del castell de Banyoles fins al de Tortosa, amb Ascó inclòs. L'any 1162, en morir el comte Ramon Berenguer IV, el seu fill Alfons va donar a la seu de Tortosa, l'església d'Ascó. Els templers es van fer amb el castell d'Ascó i crearen una nova comanda a més de les que ja tenien a Horta i Miravet, el primer comanador que coneixem fou Fra Folc, que apareix el 1191. L'any 1610 tingué lloc l'expulsió dels moriscos, data en la qual la vila Ascó es quedà gairebé buida.

Durant la guerra del Segadors, Ascó va caure en poder dels castellans. El 1643 el recuperaren els francesos i per evitar que s'hi fortifiquessin altre cop les tropes de Felip IV, el destruïren. Com que Ascó ja no tenia castell, llavors en la guerra del Francès ja no va ser un objectiu militar. Durant el segle XX arriben els avenços tecnològics, el 1922 arriba l'electricitat i el telèfon al poble d'Ascó, el 1962 s'instal·la l'aigua corrent i les clavegueres.

La guerra civil suposa un gran terrabastall a Ascó. El dia 15 de novembre de 1938 entren les tropes de Franco a Ascó. A més, la Guerra Civil va significar el trencament d'una manera de viure, dels costums i dels comportaments concrets. Una vegada acabada la guerra semblava com si tot hagués de començar de nou. A Ascó es podia fer contraban amb oli, farina, patates, cigrons, fesols, etc. on l'estació de tren funcionava com a punt per dur-hi a terme el mercat i la llotja (lloc de tractes).

Els anys 60 són de modernització del poble. L'any 1962 es construeix el sistema d'aigua corrent i de clavegueres. Cap al 1965 es comencen a pavimentar els carrers principals.

▪ MONUMENTS HISTÒRICS

Els principals **monuments històrics** presents al municipi d'Ascó són: el Castell d'Ascó, l'Església, Perxe de Pere Sans, l'Antiga Universitat Cristiana, Cal Caval·ler, el Pou de Neu, les Voltes i Sitges i Ca Estisora.

Altrament, també es destaquen les següents **places i carrers**: Plaça de l'església, Carrer Hospital, Carrers Valero i Travessia del Bancal, Carrer Castell fins al carrer Abadia, Plaça de l'Abadia, Carrer Major, Plaça Major, Carrers Plaça Nova i Sant Domingo, Carrer de la Figuereta, Carrer dels Sequerets, Carrer de la Mola o del Beat Pere Sans, Plaça Nova, Carrer de Baix i Cal Cavaller Plaça, Carrer Placeta i Travessia de Lleuda.

Per últim, són remarcables les següents **ermites**: Ermita de Sant Miquel, Ermita de Santa Paulina, Capelleta Mare de Déu del Carme i El Calvari.

▪ ELEMENTS D'INTERÈS ETNOLÒGIC

Es poden diferenciar dos tipus d'elements d'interès etnològic al municipi. Per un costat, es troben aquelles estructures relacionades amb l'activitat agrícola de secà. En són un exemple algunes de les construccions aïllades de pedra en sec que es poden veure als voltants de la carretera de la Fatarella. Per altra banda, cal diferenciar també aquells elements etnològics relacionats amb la cultura de regadiu: nombrosos pous, basses, sèquies, safareig, cabanes i barraques.

2. ÀMBIT GEOGRÀFIC I FÍSIC

A nivell físic, el terme d'Ascó se situa en una zona de transició entre el conjunt muntanyós de la Cadena Costanera Catalana i la Depressió de l'Ebre; fet que permet al municipi presentar tres unitats de relleu força diferenciades: **la Serra de la Fatarella, la Serra de Móra o zona de Barbers i el riu Ebre**. Aquestes unitats deixen al territori una heterogeneïtat complexa pel que fa a les variacions d'altitud entre les unitats existents (la Serra de la Fatarella es troba sobre la franja dels 400-600 m.s.n.m, mentre que la plana del riu Ebre ho fa sobre els 21 m.s.n.m.).

La Serra de la Fatarella emergeix al límit occidental del terme on s'hi troben les parts més culminals d'aquest complex muntanyós i des d'on drenen cap a l'Ebre, bona part dels barrancs del municipi.

La unitat del paratge dels Barbers o la Serra del Móra es troba a l'extrem meridional del terme i les seves muntanyes més altes (Pic de l'Àguila) tracen el límit sud-oriental del terme. Aquest bloc muntanyós integra l'àmbit del terme que es troba inclòs dins de la protecció de l'EIN del Pas de l'Ase i de la zona inclosa dins de la protecció de Xarxa Natura 2000.

El pas del riu Ebre per l'extrem occidental del terme permet disposar d'un relleu sinuós on es concentra la zona més planera del terme que engloba els assentaments del nucli urbà, la zona agrícola activa i el complex de les instal·lacions associades a la central nuclear d'Ascó.

Referent al riu, el seu règim hídic es troba fortament condicionat a la regulació del seu cabal. Aquest fet és conseqüència de la presència dels embassaments aigües amunt d'Ascó i la gestió que se'n realitza de l'aigua per la creació d'energia elèctrica. El control del règim hídic de l'Ebre, al seu pas per Ascó, el realitza la Confederación Hidrogràfica del Ebro (CHE). Pel que fa a la qualitat de l'aigua, aquesta compleix amb les exigències de la Directiva Marc d'Aigües, ja que es considera que el tram de riu presenta un estat ecològic moderat, tot i que la salinització de les aigües és el factor més preocupant pel que fa a la qualitat.

En quant a les problemàtiques del riu Ebre al seu pas per Ascó, una de les més importants a nivell qualitatiu que pateix el riu és l'augment de la quantitat de sals dissoltes a les seves aigües i l'augment de les concentracions d'ortofosfats i nitrats. Per altra banda, els dipòsits de residus tòxics i radioactius situats a Flix i les tasques de descontaminació que es duran a terme amb posterioritat suposen una clara amenaça per la qualitat de l'aigua superficial de l'Ebre al seu pas pel municipi.

Respecte a la climatologia, Ascó presenta el clima típic dels indrets de l'interior de les Terres de l'Ebre caracteritzat per ser un clima mediterrani amb una certa tendència al clima mediterrani continental d'interior.

L'anàlisi paisatgístic del terme municipal permet establir 6 unitats paisatgístiques clarament diferenciades que formen un paisatge molt heterogeni i interessant de tipus mediterrani, determinant la necessitat bàsica de vetllar per la seva conservació i preservació. Les unitats són les següents: riba esquerra del riu Ebre, muntanyes del sud-est del pas de l'Ase, el poble i el turó del castell, serra de la Fatarella, la central nuclear i la franja central de conreus.

3. ÀMBIT SOCIOECONÒMIC I ADMINISTRATIU

▪ PARÀMETRES DEMOGRÀFICS: POBLACIÓ I ASSENTAMENTS

Al municipi d'Ascó, **la població està concentrada en un sol nucli** amb una densitat similar a la comarcal però molt per sota de la densitat de població del conjunt de Catalunya.

El municipi ha perdut població aquests últims deu anys, passant de 1.711 habitants l'any 2008 als **1.616 actuals**. Ascó no segueix la mateixa dinàmica de creixement de població que el conjunt de la comarca i que el conjunt de Catalunya, sinó que segueix una dinàmica inversa.

Ascó presenta **una estructura de població amb menys individus de mitjana edat (de 15 a 65 anys) i amb més població de més de 65 anys que el conjunt de la població Catalana**. Aquest fet porta a un envelliment de la població i una conseqüent manca de població en edat fèrtil en els propers anys. El nombre de defuncions és més important que el nombre de naixements, per tant el creixement natural és negatiu. Tot i així, el nombre de naixements es manté constant en els últims anys.

Segons les dades de l'Institut d'Estadística de Catalunya el municipi d'Ascó no compta amb suficients segones residències com per considerar que existeix població estacional. Tot i això, segons dades extretes de la mateixa base, **el municipi compta amb un 21,84% d'habitatges vacants**. El fet de concentrar la població en un sol nucli facilita la gestió dels residus, a més, la manca de segones residències evita els increments puntuals de població que desestabilitzen la gestió municipal.

La població immigrada d'Ascó representa el 6,18% de la població total (segons IDESCAT) i el 8,09% (segons l'Ajuntament d'Ascó). Tot i ser dades lleugerament diferents, són baixes en comparació amb el 14,52% de mitjana comarcal i el 14,99% de la catalana.

▪ ÀMBIT DE L'ECONOMIA

El principal sector d'ocupació de la població activa d'Ascó és el sector serveis, seguit del sector industrial.

La central nuclear d'Ascó és el segon motor econòmic de la població, ja que permet que el 38% de la població activa del municipi hi treballi o hi depengui laboralment; per contra, moltes de les persones que treballen a la central no viuen a Ascó.

El sector de l'agricultura genera molt poca activitat econòmica, amb un abandonament progressiu de les terres de cultiu i una clara manca de continuació generacional.

La desacceleració del creixement demogràfic de la població és una de les causes principals de la poca demanda d'obra nova i millora de la construcció al municipi d'Ascó.

Ascó es caracteritza per presentar un teixit comercial tradicional que cobreix les demandes bàsiques dels seus habitants, especialment pel que fa a l'alimentació i hostaleria.

El 25% de la població d'Ascó (novembre de 2008) es troba en estat laboral de jubilat o pensionista. Una de les mancances importants a nivell de prosperació econòmica del municipi és la falta de preparació tècnica del col·lectiu de treballadors en actiu.

La urbanització i creació de nou sòl industrial al municipi d'Ascó i el procés que ha començat, tot i que lent, per intentar diversificar els motors econòmics, han fet que durant la dècada dels anys 2000 s'intueixi un augment del nombre d'empreses presents al municipi.

Es desconeix per part del consistori municipal si algunes de les activitats econòmiques presents al municipi es troben adequades a la legislació ambiental vigent.

▪ EL CONSISTORI MUNICIPAL

El fet de disposar de molts recursos econòmics derivats de la presència de la central nuclear, permet tenir un pressupost elevat de despesa i inversions municipals. Tanmateix, existeixen empreses o organismes autònoms municipals que gestionen serveis públics per la població: residència, escola de música, llar d'infants i VAT.

Dins del consistori, hi ha una bona organització política de les regidories i bona coordinació entre polítics. La coordinació política, però, hauria de permetre la realització de treball transversal entre diverses regidories. A més, també hi ha una plantilla de personal extensa que ofereix moltes possibilitats per desenvolupar projectes municipals. Tot i això, aquesta plantilla es troba sobredimensionada.

El fet que aproximadament el 40% del pressupost municipal depengui de la central nuclear crea una situació de vulnerabilitat en el moment que aquest recurs extern desapareixi.

La duplicitat de revistes pot fer que el butlletí, que és de nova implantació, no esdevingui un referent d'informació local, ja que la revista MALPÀS és el mitjà escrit que desenvolupa aquesta funció al municipi.

▪ RECURSOS I SERVEIS A LES PERSONES

Pel que fa a l'**assistència assistencial i sanitària** a Ascó, es compta amb un **consultori mèdic** i una **residència per a la gent gran** (inclou centre de dia, menjador, préstec de material, entre d'altres). Més enllà d'aquests serveis no es desenvolupen programes de salut municipals. La Residència de gent gran ofereix 40 places, actualment del total de residents només el 25% són asconencs i asconenques. A més a més, a la llista d'espera per accedir a una plaça no hi ha cap persona resident al municipi.

Ascó compta amb la **Llar d'Infants Municipal Vailets** i el **CEIP Sant Miquel**, però els alumnes s'han de desplaçar a Flix per cursar estudis secundaris. L'**Escola de Música Municipal** ofereix formació extraescolars als nens i nenes d'Ascó.

L'estudi de necessitats socials que s'està realitzant en aquest moment a Ascó **determina que en el 28% de les llars d'Ascó trobem persones de més de 64 anys soles o bé amb parella que no tenen ingressos suficients i amb l'habitatge en un estat deficient.**

Ascó compta amb un **Pla municipal de polítiques de dones** 2007-2010 que diagnostica i planifica les actuacions adreçades a aquest col·lectiu.

La **gent gran** compta amb una **associació** i un **espai de trobada** però no s'ofereixen polítiques específiques per aquest col·lectiu.

Municipalment no existeix **cap servei** o programa **adreçat** exclusivament a la **població nouvinguda**.

El **Local de Joves**, on es troba el Punt d'Informació Juvenil, i el **Pla local de Joventut** 2007-2011 han d'esdevenir eines vàlides per afrontar els reptes del jovent d'Ascó.

El **cos de vigilants municipals** s'encarrega de la seguretat del terme municipal, cobreixen les 24 hores del dia, els 365 dies de l'any i no segueix cap protocol específic d'actuació.

L'ajuntament atorga **ajuts universals** per estudis, per a cada unitat familiar i ofereix crèdits subvencionables per mitjà d'unes bases específiques o no és té en compte la renda familiar o bé si es tracta d'una família nombrosa.

Ascó disposa d'un ventall molt ampli d'**equipaments esportius**: un camp d'esports, un pavelló poliesportiu, un camp de tir, una piscina, un camp de petanca i una pista de tennis.

El **Centre Neuràlgic d'Ascó** està format pel Casal Municipal, acull al soterrani la seu de Vídeo Ascó Televisió i també compta amb espais per entitats. Vídeo Ascó Televisió és el mitjà de comunicació de referència dels vilatans i vilatanes d'Ascó.

En la **biblioteca**, el servei que més s'utilitza és el telecentre. Tot i això es tracta d'un servei poc utilitzat pel asconencs i asconenques.

▪ LA IDENTITAT ASCONENCA I EL TEIXIT CIVIL

Alguns defineixen el poble d'Ascó com un **poble dividit**, d'altres comenten que no hi ha divisió sinó resignació. Ascó és un poble amb **tradicions emblemàtiques**, on la jota d'Ascó i la festa de Sant Antoni són un dels elements més importants. El municipi també es caracteritza per tenir un **teixit associatiu ric** que comporta molt de dinamisme social i l'organització de múltiples activitats a la vila.

Les **subvencions** que les associacions reben de l'Ajuntament es situen aproximadament als 500.000 euros anuals, les entitats esportives se n'emporten gairebé la meitat. No existeixen bases de subvencions que marquin criteris i/o determinin les condicions per ser beneficiari d'una subvenció.

La creació de l'**Institut de Turisme, Festes i Tradicions** ha de poder regular la Comissió de Festes d'Ascó i promocionar el patrimoni cultural del municipi. A nivell de calendari de festes populars, destaca la festa major i Sant Antoni. Aquestes festes es complementen amb moltes d'altres activitats com la **Setmana Cultural** i els diferents premis de narrativa, fotografia i literaris.

1.2. BLOC III. DESCRIPCIÓ I ANÀLISI DE LA SITUACIÓ ACTUAL A ASCÓ

1. MARC D'ORDENACIÓ TERRITORIAL I PLANEJAMENT

▪ FIGURES DE PLANEJAMENT I PLANIFICACIÓ TERRITORIAL I URBANÍSTICA

Una de les eines bàsiques i claus que definiran la planificació territorial i urbanística d'Ascó, passa pel desenvolupament del Pla Territorial de les Terres de l'Ebre (PTPTTEE), actualment en fase d'aprovació inicial (setembre 2009). De les principals millores que inclou el desenvolupament del PTPTTEE a nivell territorial d'Ascó, cal destacar la construcció d'un vial de desdoblament de la carretera C-12b i l'arranjament de l'actual embarcador. La reserva de sòl de potencial estratègic al sud del casc urbà obra una possibilitat per a l'aplicació de nous potencials econòmics de creixement.

El planejament urbanístic vigent passa per l'instrument de les normes subsidiàries (NNSS) de planejament de l'any 1998, el qual, es preveu revisar en breu a través d'un procés de redacció d'un Pla d'Ordenació Urbanística Municipal (POUM).

Existeixen diferències considerables d'edificabilitat, estructures i composició entre els habitatges del casc antic i les zones de nous creixements de banda i banda de la carretera de Camposines.

Tot i l'existència d'un sòl no urbanitzable molt extens la legalitat de les edificacions en aquesta tipologia de superfícies no suposen un problema per la gestió municipal. Des del consistori ascóenc s'estan gestionant o executant diferents actuacions relacionades amb el planejament que permetran millorar a nivell urbanístic i ofertar habitatge nou en forma de pisos de protecció oficial.

▪ MOBILITAT, TRANSPORT I ACCESSIBILITAT

Ascó presenta una bona comunicació per carretera amb els municipis veïns, gràcies principalment, per les necessitats d'infraestructures viàries que requereix el funcionament de la central nuclear.

A nivell de mobilitat de les carreteres principals del municipi, un dels problemes actuals passa pel pas de la via C-12b (carretereta de Camposines) pel casc urbà d'Ascó. Donades les seves característiques de municipi rural, el municipi compta amb una xarxa important de camins rurals al terme que es van mantenint i arrançant a través d'acotacions municipals subvencionades per altres administracions.

La disponibilitat d'una estació de la línia de ferrocarril Barcelona-Saragossa pel casc urbà d'Ascó permet ofertar un model alternatiu al transport privat, alhora de comunicar Ascó amb altres nuclis de població. No obstant, la utilització d'aquesta línia per transport de mercaderies perilloses suposa un risc per la població, a banda de la contaminació acústica associada.

Les línies de transport públic per autobús d'Ascó permeten cobrir els enllaços Flix-Móra i Tortosa-Lleida, tot i que bona part de la població utilitza el vehicle privat per desplaçar-se fora d'Ascó, ja sigui per raons de feina o per lleure (majoritàriament compres de menjar i roba).

Un dels handicaps per la gestió de la mobilitat al casc urbà és la presència de carrers molt estrets, la manca d'aparcament i la mobilitat generada per la ubicació de l'equipament de l'Ajuntament al cor del casc urbà.

2. BIODIVERSITAT

El riu Ebre amb les seves ribes i illes i el bosc de ribera associat, els conreus mediterranis tradicionals i la vegetació mediterrània de les serres a l'oest i al sud del municipi determinen una notable diversitat biològica.

Els incendis forestals són una de les amenaces més importants pels valors faunístics lligats a les masses forestals i als espais de muntanya.

La biocenosi lligada al riu Ebre pateix certs problemes que no són inherents al municipi sinó a la totalitat de la part baixa del riu.

Les zones verdes del municipi no semblen mantenir un criteri de disseny i coherència funcional, amb presència d'espais fragmentats i moltes zones dures.

3. VECTORS AMBIENTALS

▪ QUALITAT DE L'AIRE

El context territorial on es troba a Ascó es caracteritza per **no presentar problemàtiques de qualitat d'aire**, tot i que la proximitat dels complexos industrials de Flix i Móra d'Ebre propicien un risc potencial de contaminació industrial.

Els Programes de Vigilància Radiològica Ambiental són les eines que permeten avaluar i analitzar la qualitat de l'aire derivada del funcionament d'una central nuclear.

Respecte a la contaminació acústica, el pas de la carretera C-12b pel mig del casc urbà del municipi propicia un augment de l'exposició a la contaminació ambiental a la població d'Ascó. Tanmateix, **un dels principals impactes sobre la contaminació acústica existent al territori i casc urbà d'Ascó deriva de l'existència i ús de la línia del ferrocarril, al seu pas pel casc urbà del municipi.**

El mapa de capacitat acústica del municipi defineix les zones de sensibilitat acústica i permet adoptar-ne mesures preventives per reduir impactes acústics que arribin fins a la població.

En quant a la **contaminació lluminosa**, bona part de la superfície del terme municipal es troba classificada com a zona de protecció alta. Ascó disposa d'un Pla Municipal d'adequació de la il·luminació exterior com a eina clau per gestionar les actuacions d'adequació dels sistemes d'il·luminació exterior i facilitar la gestió d'obtenció de recursos econòmics per poder-les subvencionar.

▪ **ENERGIA: PROVEÏMENT, USOS, CONSUM I IMPACTES AMBIENTALS**

La presència a Ascó de la central nuclear converteix el tema energètic en el focus principal de l'atenció mediambiental. L'incident de novembre de 2007 – conegut la primavera de 2008 – i la gran atenció mediàtica desplegada han fet molt mal a la credibilitat de la central nuclear i la imatge del municipi.

Més enllà de la presència de la central nuclear, les dades sobre consums energètics i generació de gasos d'efecte hivernacle associats són propis d'un municipi rural amb un cert grau d'industrialització i per on passa un eix de comunicació d'importància supracomarcal.

La diversificació en la producció d'energia al municipi comença a dibuixar-se amb diverses iniciatives de producció d'energies renovables.

▪ **RESIDUS: GENERACIÓ I GESTIÓ**

La Diagnosi de la Gestió dels residus municipals a Ascó ha de proporcionar una radiografia profunda de la gestió de residus al municipi i les possibles solucions.

El sistema de recollida de residus es realitza mitjançant contenidors en superfície. La quantitat de contenidors de rebuig i d'orgànica és suficient per les dimensions i padró del municipi però s'haurien d'incorporar nous contenidors de vidre, cartró i plàstic en determinades zones que no queden cobertes pels actuals.

La gestió dels residus la porta a terme el Consorci de Residus de la Ribera d'Ebre, Terra Alta i Priorat. L'ajuntament d'Ascó s'encarrega del buidatge dels contenidors de rebuig i matèria orgànica i de la recollida dels voluminosos.

No existeixen dades reals de recollida de paper i cartró, envasos i vidre del municipi d'Ascó.

Les dades de la quantitat de recollida del rebuig i matèria orgànica, demostren que la recollida de fracció d'orgànica ha baixat en picat mentre ha incrementat la quantitat de rebuig produïda. **Cada asconenc i asconenca produeix diàriament 2,08 Kg de residus, molt per sobre de la mitjana comarcal d'1,43 Kg de residus per persona i dia i de la catalana que es troba als 1,56 Kg.**

▪ EL CICLE DE L'AIGUA

Tot i situar-se en un context de clima bastant sec, la presència del riu Ebre i els seus aqüífers al·luvials han permès que a Ascó es desenvolupin activitats amb un ús intensiu d'aigua.

El sistema d'abastament d'aigua potable del municipi no permet conèixer els consums ni l'eficiència del sistema.

4. ACTIVITATS D'APROFITAMENT DELS RECURSOS NATURALS I AMB INCIDÈNCIA EN EL MEDI

▪ AGRICULTURA, RAMADERIA I ACTIVITATS EXTRACTIVES

El municipi d'Ascó té una **notable superfície agrícola** dominada pels conreus arboris mediterranis tradicionals amb una importància notable del regadiu de suport.

Tot i la **importància de les Denominacions d'Origen (DO) i les activitats de la Cooperativa Agrícola i les Comunitats de Regants**, s'ha produït un notable descens de la superfície agrícola al municipi.

La **ramaderia i la silvicultura** són activitats del sector primari **sense importància** al municipi.

No existeixen activitats extractives amb impacte al municipi, però sí en el límit dins de Vinebre.

▪ TURISME

L'**Oficina de Turisme Municipal** centralitza tota l'oferta turística d'Ascó i ofereix informació al visitant. **La creació de l'Institut Municipal de turisme, festes i tradicions (IMTUFITA)** hauria de donar un impuls a l'atracció turística d'Ascó tot potenciant aspectes emblemàtics locals. El visitant d'Ascó acostuma a ser un viatger de pas d'un sol dia. El municipi només compta amb cinc llits per oferir als visitants.

5. FENÒMENS DE RISC AMBIENTAL

▪ PLANS D'EMERGÈNCIES ASSOCIATS A RISCOS AMBIENTALS

Els **Plans de protecció civil** són els documents que permeten a l'Ajuntament d'Ascó poder planificar el funcionament i l'organització de la resposta d'actuació davant d'un accident o emergència originat directa o indirectament per un fenomen ambiental.

▪ RISC D'INCENDI FORESTAL

Ascó disposa de molta superfície del terme afectada per recobriment de tipus forestal que la fan molt vulnerable al risc d'incendi forestal. Tot i això, l'anàlisi de les característiques dels incendis forestals que s'han esdevingut a Ascó durant el període 1692-2008, determina que el municipi es caracteritza per tenir incendis forestals amb superfície afectada força reduïda (que no supera l'hectàrea de terreny forestal).

La zona forestal del sud del terme d'Ascó i el sector que rodeja el Pas de l'Ase i Xarcum són els àmbits més vulnerables pel que fa a la proliferació de nº d'incendis patits (lloc d'origen) i pel que respecta a superfície afectada.

L'existència d'una extensió considerable de superfície forestal del terme dins de la classificació de zones de perímetre de protecció prioritàries (PPP) permet disposar d'una eina molt útil per la prevenció dels incendis forestals per part d'administracions com la Generalitat de Catalunya.

Fora de les característiques intrínseques dels combustibles forestals, existeixen una sèrie de factors que augmenten el risc d'incendi forestal, i que per tant, són objecte de ser estudiats i millorats per reduir aquest risc en el municipi.

Ascó compta amb una sèrie d'eines i mitjans que permeten garantir la prevenció i l'extinció en cas de donar-se algun incendi forestal.

▪ RISC D'INUNDABILITAT

Ascó es caracteritza per **no** presentar problemàtiques greus, per possibles afectacions a habitatges derivades del risc d'inundabilitat, donada la situació estratègica del casc urbà (diferència d'altitud entre l'assentament i el traçat del riu).

La falta de control municipal del règim hidràulic del riu i les regulacions que se'n fa aigües amunt (obertura del pantà de Riba-roja en períodes de riudes importants) fan que la tardor sigui el període més crític per patir possibles efectes derivats de les inundacions, en aquelles zones més baixes del municipi (entorn de la línia del ferrocarril o costat dret de la carretera C12-b) i en l'estructura i presència del pont que creua la carretera C12.

▪ RISC D'ACCIDENTS SEGONS ELS PLANS D'EMERGÈNCIA

Els possibles **riscos per a la salut humana** de la població d'Ascó o per l'entorn del seu municipi venen originats **pel risc d'accident químic d'indústries situades a Flix, pel risc d'accidents associats a transport de mercaderies perilloses al traçat del ferrocarril** i al que es genera per **la utilització de la carretera C-12 i per últim al risc causat per una emergència de tipus nuclear.**

A Ascó no existeix cap instal·lació industrial amb risc d'accident greu però l'activitat industrial d'ERCROS i INQUIDE-FLIX de Flix poden ser causa d'algun incident o accident d'origen químic amb conseqüències sobre la població o l'entorn del municipi.

Segons el **Pla TRANSCAT** la classificació del risc per trànsit de mercaderies perilloses del municipi d'Ascó presenta una classificació de **risc molt alt** atès el flux molt important existent de mercaderies perilloses, tant per la carretera C-12 (carretera de Flix a Móra, el tram que arriba fins al nucli) com pel trànsit de la línia de ferrocarril que creua de sud a nord el terme municipal.

La presència de la central nuclear al terme d'Ascó porta associat, de manera intrínseca, la possibilitat de que es doni o produeixi algun accident i que bona part del terme es trobi inclosa dins de les zones anomenades "de mesures de protecció urgents" que es troben en un radi de 10 Km concèntric a la central. Tot i l'existència real de risc per accident o incident de tipus nuclear, la percepció ciutadana que es té sobre el risc nuclear és molt minsa.

La descontaminació de l'embassament de Flix pot ser causa o objecte de contaminació del riu Ebre al pas pel municipi d'Ascó.

▪ **RISC SÍSMIC**

Ascó presenta un **risc sísmic de tipus moderat**, a diferència dels municipis veïns que l'envolten i dels de la majoria dels municipis del camp de Tarragona, ja que aquests tenen un risc sísmic de tipus lleuger, pel que fa a la vulnerabilitat de les construccions en cas de sisme. Com bona part de la comarca de la Ribera d'Ebre, el municipi presenta una avaluació de la perillositat sísmica baixa pel que fa a la perillositat sísmica.

▪ **RISC ELECTROMAGNÈTIC**

Les exposicions a camps electromagnètics possibles a Ascó poden venir per les emissions associades a la presència del **teixit de línies d'alta tensió** que neixen de la central nuclear i per les emissions derivades del funcionament de les antenes de telefonia mòbil.

Per a aquest motiu, la redacció de Plans d'Infraestructures de radiotelecomunicació són una bona eina per reduir el número de focs emissors electromagnètics, a través de la vinculació amb LOCALRET.

2. SÍNTESI DEL VOLUM 2: DOCUMENT DE PARTICIPACIÓ CIUTADANA

En aquest document s'exposa el plantejament de la participació ciutadana en el procés d'Agenda 21 Local d'Ascó i els seus resultats.

Els objectius específics del Pla de Comunicació i Participació han estat:

- Conèixer la percepció i les inquietuds de la ciutadania de Ascó.
- Promoure la implicació dels agents econòmics i socials en el desenvolupament d'estratègies de sostenibilitat local.
- Suscitar propostes i idees de la ciutadania per tal de confeccionar col·lectivament un compromís de sostenibilitat consensuat, exemplaritzat en la fase documental de l'Agenda 21 Local de Ascó.
- Aconseguir que els ciutadans i ciutadanes de Ascó se sentin copartípeps dels objectius de la sostenibilitat, tant pel que fa adoptar-ne la filosofia com a integrar-la en la seva vida quotidiana.

A tall d'interès, el document de síntesi, com a gran volum d'informació, incorpora diversos annexos i també gràfics i figures a la seva memòria amb la recopilació de tota la informació referent a aquest procés de participació. La informació presentada és la següent:

- Logotip de l'Agenda 21 Local d'Ascó
- Cartell i carta de la presentació informativa de l'Agenda 21
- Presentació de l'Agenda 21
- Formació a tècnics i polítics
- Taller de Visions de Futur
- Definició de les accions
- Presentació de la Diagnosi Socioambiental
- Taller de la diagnosi socioambiental
- Llistats dels participants en els tallers
- Informes dels resultats dels tres tallers de participació realitzats

La valoració del procés de comunicació i participació és positiva ressaltant d'entre els aspectes positius, el número i l'actitud dels participants a les sessions de treball, tret la poca presència de joves a les sessions, l'espai on s'han realitzat les sessions de treball i les conclusions que s'han arribat després de cada taller. Tret d'això, cal destacar com aspecte negatiu, la difusió de les sessions de treball.

Les dates més importants d'aquest procés de comunicació i participació han estat les següents:

- 26 de setembre de 2008, presentació a la població del procés de l'Agenda 21
- 16 d'octubre, taller de visions de futur
- 10 de març de 2009 *Presentació de la Diagnosi socioambiental de l'Agenda 21*
- 17 de març de 2009 Sessió de participació sobre la Diagnosi socioambiental de l'Agenda
- 31 de març de 2009. Sessió de participació sobre el Pla d'Acció de l'Agenda 21
- 28 d'abril de 2009. *Presentació de l'Agenda 21 Local, dins els actes de la Setmana Cultural.*

3. SÍNTESI DEL VOLUM 3: DOCUMENT DE SÒL NO URBANITZABLE

Dins el Plec de Condicions de la redacció de l'Agenda 21 Local del municipi d'Ascó s'incorpora la necessitat de redactar d'un document sobre el sòl no urbanitzable. Generalment, aquest informe sobre el SNU que acompanya a l'Agenda 21 Local permet que, en el moment en que un municipi es planteja la necessitat de revisar el seu planejament, tal i com és el cas, pugui disposar d'una sèrie de criteris que li facilitin plantejar les grans traces i les diverses tipologies de sòl, a més de poder justificar plenament la seva proposta de SNU.

Aquest informe és vàlid per a reflexionar sobre el tractament del SNU en el planejament vigent (Normes Subsidiàries) així com de la seva adequació a criteris ambientals i de sostenibilitat. El present document proporciona eines d'ajust del planejament general (POUM a elaborar en el futur) i derivat i arguments per treballar en profunditat en les fases més avançades de la revisió.

3.1. PECULIARITATS D'ASCÓ A TENIR EN COMPTE PEL TRACTAMENT DEL SNU

En un municipi com Ascó, amb un terme municipal bàsicament agroforestal i sense nuclis de població dispersos, els fenòmens de degradació que habitualment afecten als sòls lliures periurbans no han tingut una manifestació massa important, **però es donen tres circumstàncies especials:**

- 1) **la presència del gran complex de la central nuclear** en sòl caracteritzat en sòl de sistema general tècnic de producció d'energia elèctrica (clau SGT). Tota la superfície inclosa dins d'aquesta qualificació està vorejada per sòl de tipus no urbanitzable i per tant existeix una zona de contacte prou important entre el sòl que ocupa les instal·lacions de producció energètica i el sòl no urbanitzable del municipi.
- 2) **la presència d'importants eixos de comunicació** que poden afavorir instal·lacions de nous sectors logístics. En aquest apartat cal tenir en compte la desfragmentació i desconnectivitat que pot suposar la implantació de les noves infraestructures previstes segons el que preveu el Pla Territorial Parcial de les Terres de l'Ebre.
- 3) **la presència del riu Ebre**, amb les seves capacitats d'inundabilitat i la seva transcendència territorial; aspectes que determinen especificitats que impliquen la necessitat d'un tractament acurat del sòl no urbanitzable.

3.2. TRACTAMENT DEL SNU SEGONS EL PLANEJAMENT VIGENT

L'instrument vigent que regula el planejament urbanístic d'Ascó són les Normes Subsidiàries (en endavant NNSS del 1998) de Planejament. Cal tenir en compte que la intenció del consistori municipal és revisar en breu les NNSS per obtenir un Pla d'Ordenació Urbanística Municipal. La distribució i classificació actual del Sòl No Urbanitzable asconenc és la que es mostra en la següent taula.

Taula . Distribució del sòl no urbanitzable per superfícies (ha)

Sòl no urbanitzable	Superfície (ha)
Clau	
C1 Sòl agrícola	4.201,77
C2 Sòl agrícola d'especial protecció	947,54
C3 Sòl de reserva natural	1.383,83
Total sòl no urbanitzable	6.532,37
Total superfície terme municipal	7.327,40
Percentatge de sòl no urbanitzable respecte el total del terme	89,14%

Font.: Text Refós de la revisió de les Normes Subsidiàries de Planejament d'Ascó

3.3. TRACTAMENT DEL SNU SEGONS EL PLANEJAMENT TERRITORIAL SUPRAMUNICIPAL

Una de les eines utilitzades per a poder fer una proposta de tractament de sòl no urbanitzable per Ascó ha estat la consideració prèvia del tractament que es fa a nivell de planejament supramunicipal, en base al que determina el **Pla Territorial Parcial de les Terres de l'Ebre (PTPTTE)**, tant pel que fa a la fase de tramitació de l'Avantprojecte (2008) com la **fase d'aprovació inicial** (setembre 2009).

El PTPTE engloba dins la categoria d'espais lliures (categoria de sòl no urbanitzable) les següents categories del sòl per al municipi objecte d'estudi:

■ Sòls de protecció especial

- PEIN i Xarxa Natura 2000 (que ocupen la superfície del sud-est del terme oficialment protegida)
- Sòl de valor natural i/o de localització. Aquest ocupa una àmplia part del terme municipal, bàsicament la zona meridional ocupada per àmbits forestals i de conreus arboris tradicionals i que connecten els espais PEIN al sud del municipi i les zones mixtes de paisatge agroforestal dels termes de la Fatarella i Corbera d'Ebre, a més dels espais agrícoles situats al marge esquerre del riu Ebre.

■ Sòls de protecció territorial

- Sòls de potencial interès estratègic, que ocupa una taca de terreny situat immediatament a l'oest del casc urbà
- Sòls subjectes a risc, que ocupen els espais del meandre on s'assenten part de les instal·lacions de la Central Nuclear i que estan subjectes al risc d'inundabilitat.

■ Sòls de protecció preventiva

- Ocupen espais agrícoles del centre i del nord del municipi

3.4. PROPOSTA DE CATALOGACIÓ DE SÒL NO URBANITZABLE

Atenent a les directius marcades pel Pla Territorial Parcial de les Terres de l'Ebre, la zonificació actual del sòl no urbanitzable segons el planejament vigent (NNSS) i el coneixement obtingut del terme a través de la realització de la seva fase de diagnosi ambiental, en el volum 3 es realitza una proposta a tenir en compte pel tractament del sòl no urbanitzable, basat en els següents criteris:

CRITERIS per la possible regulació i/o tractament del sòl no urbanitzable:

- **Sòls amb valor mediambiental**
- **Sòls amb valor agrari**
- **Sòls amb valor paisatgístic**
- **Sòls de risc**
- **Sòls amb problemes d'accessibilitat**
- **Sòls de diferenciació amb municipis veïns**

En base als criteris anteriorment esmentats es proposen les següents categories per tenir en compte en la proposta de catalogació del sòl no urbanitzable:

CATEGORIES PROPOSADES – SÒL NO URBANITZABLE

- **SÒL NO URBANITZABLE DE PROTECCIÓ ESPECIAL**
 - **PEIN i Xarxa Natura 2000:** que es registrarà pels criteris de gestió genèrics (Acord de Govern GOV/112/2006) o específics (regits pel futur Pla Especial de Protecció del Medi Natural i del Paisatge a redactar, o Pla de Gestió de l'espai LIC).
 - **Sòl agrícola protegit:** que incorporarà tot el sòl agrícola prèviament incorporat a la proposta de Sòl de Protecció Especial de la proposta d'Avantprojecte del Pla Territorial Parcial de les Terres de l'Ebre.
 - **Sòl forestal:** incorporant tot el sòl forestal que l'Avantprojecte del Pla Territorial Parcial considerava com a Sòl de Protecció Especial i algunes de les taques d'hàbitats d'interès comunitari que l'Avantprojecte incorporava dins del Sòl de Protecció Preventiva
- **SÒL AGRARI ORDINARI**

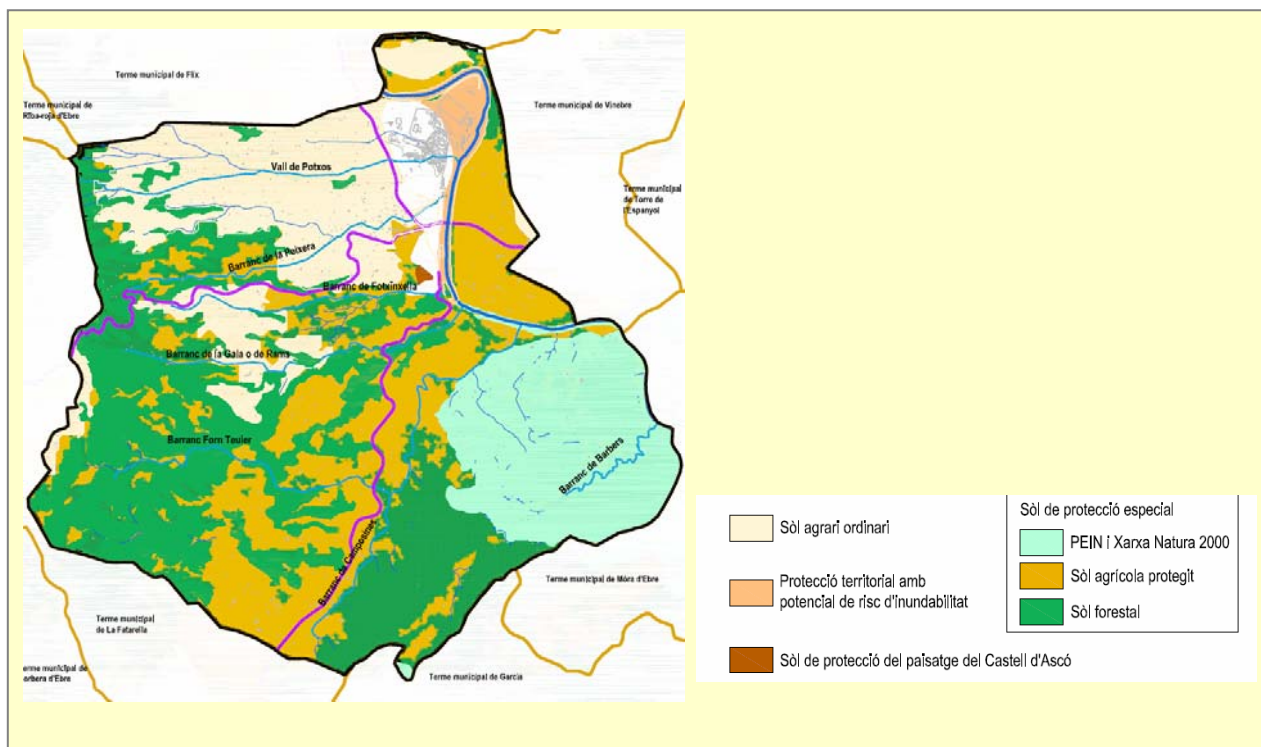
Incorporarà el sòl agrari que la proposta d'Avantprojecte del Pla Territorial Parcial de les Terres de l'Ebre qualificava com a Sòl de Protecció Preventiva, exceptuant taques d'hàbitats d'interès comunitari que passaran a ser sòl forestal.
- **SÒL DE PROTECCIÓ DE RISC D'INUNDABILITAT**

Incorporarà el Sistema Hídric (qualificat com a sistema) dels barrancs i del riu Ebre i també la línia d'inundabilitat de 500 anys a mesura que es vagi precisant amb estudis específics.
- **SÒL DE PROTECCIÓ DEL PAISATGE DEL CASTELL D'ASCÓ**

Es proposa crear aquesta categoria per garantir la protecció paisatgística del turó del castell en la seva cara est.

A continuació es mostren gràficament les categories de sòl no urbanitzable anteriorment esmentades a través de la figura extreta del plànol nº 12 del volum 8 de la fase documental de l'Agenda 21 local i que correspon a la proposta de sòl no urbanitzable.

Figura. Representació gràfica de la proposta pel tractament de sòl no urbanitzable per Ascó



Font. Elaboració pròpia (plànol 12 del volum 8 de cartografia)

3.5. PROPOSTA DE COMPLEMENTACIÓ DE NORMATIVA AL SÒL NO URBANITZABLE D'ASCÓ

Dins del volum 3 (Document de sòl no urbanitzable) s'aporta una proposta per complementar la futura normativa urbanística que ha de poder regular el sòl no urbanitzable del municipi, una vegada se'n revisi el planejament. Els aspectes més importants que es recullen en aquesta proposta són els següents:

- **Desenvolupament d'activitats en sòl no urbanitzable**
- **Tractament d'aspectes que influeixen en qüestions de tipus paisatgístic:** finques, tanques, fonts, conreus, tala d'arbres, publicitat, etc.
- **Tractament de les Xarxes de Transport d'Energia Elèctrica i Telecomunicacions.**
- **Usos permesos i usos prohibits dins del sòl no urbanitzable.**
- **Construccions en Sòl No Urbanitzable:** Disposicions generals per a l'edificació en sòl No Urbanitzable, Integració en el paisatge, Actuacions d'interès públic, Habitatges preexistents en sòl no urbanitzable, Habitatges vinculats a explotacions rústiques, Edificacions preexistents per usos diferents que l'habitatge, Construccions agrícoles, Construccions ramaderes, Construccions i instal·lacions d'obres públiques, antenes i altres instal·lacions de radiocomunicació i georeferenciació.
- **Consideracions normatives en claus de sòl:** sòl agrícola, sòl forestal, sòls sobre plans d'espais naturals i Protecció de riberals i torrents

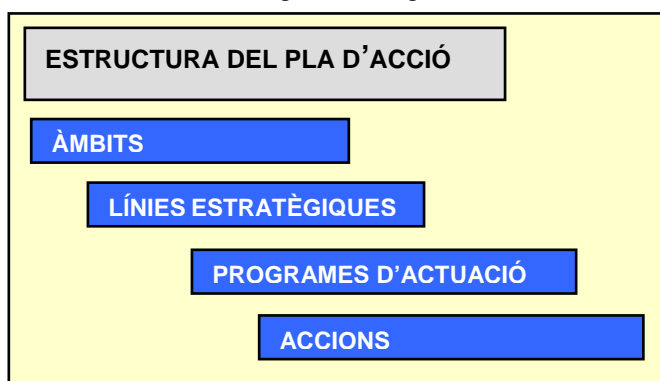
4. SÍNTESI DEL VOLUM 4: PLA D'ACCIÓ LOCAL CAP A LA SOSTENIBILITAT

El Pla d'Acció pretén ser el document dinamitzador de l'Agenda 21 Local per tal d'avançar cap al desenvolupament sostenible del municipi d'Ascó. Es tracta del document resultat de tot el procés tècnic i de participació ciutadana i, per tant, del document bàsic i més important. Mitjançant la definició i prioritització d'accions possibles, viables i sostenibles es pretén implicar la comunitat local i superar, amb l'esforç conjunt, els punts febles i amenaces detectats en la memòria/diagnosi.

Aquest Pla en cap cas ha de ser rígid, sinó tot el contrari. Ha de ser dinàmic i permetre la implantació de les línies establertes i de les actuacions planificades, el seu control i avaluació i, finalment, la retroalimentació i autocorrecció.

L'elaboració del Pla d'Acció s'ha realitzat a partir de la diagnosi socioambiental i de les propostes obtingudes per les aportacions de la població. Per tant, les accions proposades responen tant a les sorgides directament del procés participatiu – i viables o coherents amb la sostenibilitat – com les derivades dels punts forts i punts febles, les amenaces i les oportunitats.

El Pla d'Acció Local segueix la següent estructura:



ÀMBITS DEL PALS	LÍNIES ESTRATÈGIQUES QUE LI CORRESPONEN
Societat	1. Afavorir la cohesió social
	2. Millorar i crear nous recursos i serveis a les persones
Economia	3. Diversificar i impulsar l'activitat econòmica
	4. Reactivar el sector agrícola
	5. Introduir el sector turístic en el motor econòmic d'Ascó
Territori	6. Introduir criteris de sostenibilitat ambiental en la redacció dels documents de planejament urbanístic
	7. Afavorir i millorar les condicions de mobilitat
	8. Millorar el paisatge urbà i l'entorn escènic
	10. Conservar i potenciar els valors patrimonials d'Ascó
Medi Ambient	9. Conservar i potenciar la biodiversitat, el paisatge i el medi natural
	11. Millorar la qualitat atmosfèrica i promoure accions per contribuir a la reducció de l'efecte del canvi climàtic
	12. Reduir i gestionar els riscos ambientals
	13. Reduir la producció de residus i millora de la seva gestió
	14. Gestionar el recurs aigua sota paràmetres de sostenibilitat

A continuació es mostren (en forma de taula) la relació de totes les accions, programes i línies estratègiques presents al Pla d'Acció Local cap a la Sostenibilitat de l'Agenda 21 Local d'Ascó.

LÍNIA 1. Afavorir la cohesió social	
Programa 1.1. Dinamització i coordinació del funcionament de les associacions i entitats locals	
1.1.1.	Creació d'una coordinadora d'entitats i associacions del municipi (en el marc de l'Institut Municipal de Turisme, Festes i Tradicions, o bé com a nova entitat amb el lideratge de l'Ajuntament, possibilitat d'editar una agenda col·lectiva).
1.1.2.	Creació de bases de subvencions que regulin les ajudes municipals a les entitats del municipi.
Programa 1.2. Introducció de la participació ciutadana als processos socials i col·lectius del municipi	
1.2.1.	Acostament a la població de les qüestions de gestió i funcionament relacionades amb la CN.
1.2.2.	Redacció d'un reglament de participació ciutadana municipal.
1.2.3.	Creació del Consell social i de sostenibilitat del municipi derivat del procés d'Agenda 21 (relacionat amb el procés de participació per l'elaboració del POUM).
1.2.4.	Determinar una quota de programació de les entitats a Vídeo Ascó Televisió.

LÍNIA 2. Millorar i crear nous recursos i serveis a les persones	
Programa 2.1. Creació de polítiques d'accés a l'habitatge.	
2.1.1.	Creació de l'Institut Municipal de l'Habitatge (cens d'habitatges buits, borsa d'habitatges per a joves amb la integració de les noves promocions de protecció oficial, entre d'altres.)
Programa 2.2. Augment de l'oferta lúdica.	
2.2.1.	Augment de l'oferta lúdica els caps de setmana (propostes dins Pla local Joventut, Pla de polítiques de dones, altres propostes com cinema al casal municipal).
Programa 2.3. Atenció a les persones.	
2.3.1.	Detecció de les necessitats de residència de la gent gran d'Ascó .
2.3.2.	Desenvolupar en tota la seva plenitud el Pla de polítiques de Dones 2007-2011.
2.3.3.	Desenvolupar en tota la seva plenitud el Pla local de Joventut 2007-2011.
2.3.4.	Crear un servei d'acollida matinal al CEIP Sant Miquel (tal i com es fa a la Llar d'Infants).
Programa 2.4. Millora dels serveis públics.	
2.4.1.	Redacció d'un protocol d'actuació del servei de vigilància municipal.
2.4.2.	Elaboració d'un pla de treball anual de la Brigada Municipal.
2.4.3.	Promoció de la biblioteca municipal amb un programa d'activitats anual (club de lectura, debat, entre d'altres).
Programa 2.5. Ajudes a les famílies.	
2.5.1.	Modificació de les bases de subvenció actuals per introduir criteris progressius en funció de la renda familiar i altres criteris.
Programa 2.6. Gestió dels equipaments municipals	
2.6.1.	Elaboració d'ordenances d'us dels equipaments municipals (aplicar criteris de prioritat d'utilització a asconencs i asconenques).

LÍNIA 3. Diversificar i impulsar l'activitat econòmica	
Programa 3.1. Revisió de les subvencions que facilita l'ajuntament d'Ascó per impulsar l'economia local	
3.1.1.	Revisió del sistema d'atorgament de subvencions per la implantació de noves activitats industrials amb la creació d'incentius potents d'atracció d'empreses.
Programa 3.2. Foment i reactivació del teixit comercial d'Ascó	
3.2.1.	Redacció i implantació d'un Pla de dinamització del comerç.
Programa 3.3. Actuacions i cerca de mecanismes de diversificació econòmica	
3.3.1.	Impuls per la creació d'activitats de foment de les energies renovables a través dels parcs fotovoltaics en finques agrícoles o en sòl no urbanitzable que no tingui una figura de protecció que ho prohibeixi.
3.3.2.	Redacció d'un pla de viabilitat econòmica per donar sortida al nou sòl industrial del polígon.
3.3.3.	Creació d'un pla decennal d'inversions i despesa corrent municipal per rendibilitzar les compensacions econòmiques derivades de l'existència de la central nuclear.
Programa 3.4. Creació d'infraestructures per la formació i innovació tecnològica de joves i adults	
3.4.1.	Creació i posada en funcionament del Centre Multidisciplinari de formació encaminat a diferents sortides professionals: energies sostenibles, treballs especialitzats de la central nuclear, entre d'altres.
3.4.2.	Planificació anual de projectes que creïn llocs de treball temporal en període estival (guies turístiques, activitats per infants, arranjamet de diverses zones, entre d'altres)
3.4.3.	Creació de tallers ocupacionals que se centrin en la formació en els camps de demanda de mà d'obra actuals: assistència domiciliària, implantacions energètiques en sòl no urbanitzable, tècniques agrícoles de reg, etc.

LÍNIA 4. Reactivar el sector agrícola	
Programa 4.1. Impuls i millora econòmica de les explotacions agrícoles	
4.1.1.	Estudi socioeconòmic per avaluar la possible rendibilitat al sector agrícola en l'aplicació de nous sistemes de reg (zona 3).
4.1.2.	Impuls i foment del cultiu de l'olivera amb el llançament i promoció de les varietats d'oli extra verge.
4.1.3.	Estandardització de la celebració de jornades d'emprenedors locals (oli, mistela i ametlles).
4.1.4.	Potenciar la Cooperativa Agrícola com a motor del sector.
4.1.5.	Facilitar i impulsar noves implantacions ramaderes (granges de caragols) amb reutilització d'infraestructures ramaderes en desús.
4.1.6.	Impulsar la ramaderia extensiva (ramats de cabres per exemple) com a eina, també, de prevenció d'incendis forestals.
Programa 4.2. Diversificació de les possibilitats econòmiques dels mosaics agroforestals abandonats o semiabandonats	
4.2.1.	Campanya informativa als propietaris forestals per tal de conèixer les eines de gestió i millora forestal (transformació d'usos forestals en aprofitaments de xops o noguers).
4.2.2.	Estudi i/o inventari econòmic de les finques de sòl rústic del terme que tinguin viabilitat econòmica per la implantació d'activitats no relacionades directament amb l'agricultura.
4.2.3.	Creació d'un banc local de terres, gestionat per l'Ajuntament, per mantenir el conreu la màxima superfície agrària.

LÍNIA 5. Introduir el sector turístic en el motor econòmic d'Ascó	
Programa 5.1. Implantació d'actuacions de divulgació i promoció dels valors patrimonials, naturals i paisatgístics	
5.1.1.	Inventari i unificació de la senyalització d'itineraris existents a l'entorn del poble (reposició i substitució).
5.1.2.	Senyalització dels arbres d'interès del terme municipal.
5.1.3.	Projecte i creació posterior d'itineraris de natura i interpretatius del medi natural del municipi.
5.1.4.	Realització d'una proposta de ruta per a bicicletes de muntanya que enllaci amb la ruta RT04 de la Terra Alta
5.1.5.	Col·locació de plafons informatius dels serveis i valors patrimonials, naturals i paisatgístics d'Ascó a la plaça de l'estació del ferrocarril.
5.1.6.	Creació d'un mirador paisatgístic a l'ermita de la Mare de Déu del Carme i al Turó del Castell i la Serra de la Fatarella.
5.1.7.	Creació d'un servei de guiatge i rutes pel casc urbà del municipi.
Programa 5.2. Disposició d'infraestructures d'allotjament i restauració	
5.2.1.	Potenciar el Centre d'interpretació de la Pau i el servei d'alberg que s'ha de situar en aquest mateix edifici.
5.2.2.	Impulsar projectes de creació d'allotjaments rurals per part del consistori amb facilitació de tràmits i possibles ubicacions.
Programa 5.3. Diversificació i augment dels atractius turístics	
5.3.1.	Recuperació i/o divulgació de les tradicions relacionades amb la navegabilitat mitjançant l'incentiu de la barca enfonsada davant de l'illa d'Ascó.
5.3.2.	Dinamització i potenciació dels usos i funcionament del circuit motoritzat i millora de la seva integració paisatgística a l'entorn.
5.3.3.	Redacció d'un catàleg i inventari de masos tenint en compte criteris de sostenibilitat i paisatgístics.

LÍNIA 6. Introduir criteris de sostenibilitat ambiental en la redacció dels documents de planejament urbanístic	
Programa 6.1. Revisió del planejament actual	
6.1.1.	Revisió del planejament vigent (NNSS) mitjançant la redacció d'un Pla d'Ordenació Urbanística Municipal (POUM).
Programa 6.2. Consideració de millores ambientals en l'ordenació urbana	
6.2.1.	Unificació i implantació del sistema de senyalització del número de les cases dels carrers.
Programa 6.3. Aplicació de criteris ambientals en la revisió del planejament urbanístic	
6.3.1.	Control i seguiment municipal en el procés de determinació dels possibles usos en la reserva de sòl potencial d'interès estratègic prevista pel Pla Territorial Parcial de les Terres de l'Ebre (PTPTTEE).

LÍNIA 7. Afavorir i millorar les condicions de mobilitat	
Programa 7.1. Augment i millora dels serveis de transport públic	
7.1.1.	Impulsar des de l'ajuntament les gestions necessàries per retornar el personal assignat a l'estació de la RENFE d'Ascó.
7.1.2.	Construcció d'una marquesina pel transport públic escolar a la Rambla.
7.1.3.	Recuperar i conservar els serveis de transport ferroviari i augment l'oferta de transport públic (en general) els caps de setmana i dies festius.
Programa 7.2. Millora de la mobilitat al casc urbà i zona urbana	
7.2.1.	Col·locació de mecanismes per reduir la velocitat a l'eix de la Carretera de Camposines, al seu pas pel casc urbà i segons les necessitats generades per la construcció del nou vial de desdoblament previst.
7.2.2.	Aplicació de mesures de mobilitat segons el Codi d'Accessibilitat per persones amb mobilitat reduïda al casc urbà i als equipaments
7.2.3.	Redacció d'una avaluació de la mobilitat generada (integrat al POUM)
7.2.4.	Construcció d'elements de seguretat i segregació dels itineraris per a vianants en els carrers del casc urbà on coincideixen els itineraris per a vehicles.
7.2.5.	Millora, augment i control de les places d'aparcament del municipi.

LÍNIA 8. Millorar el paisatge urbà i l'entorn escènic	
Programa 8.1. Redefinició d'ús i millora paisatgística d'espais públics i ambients propers al casc urbà	
8.1.1.	Redacció d'un manual de disseny per unificar criteris en l'execució de nous projectes o obres de millora en relació al mobiliari i equipament municipal (bancs, papereres, llums, etc.) tant en sòl urbà com en sòl no urbanitzable.
8.1.2.	Redisseny i millora estètica de la places del casc urbà (plaça del Fossar Vell, plaça de la Pau).
8.1.3.	Transformació de l'àrea de lleure infantil de la carretera de Camposines (sota cal Cavaller) en una àrea verda.
8.1.4.	Integració paisatgística i millora de l'estat dels actuals talussos que envolten el casc urbà (entorn de la pujada del Castell).
8.1.5.	Revegetació i integració paisatgística del talús de formigó que es troba a l'entrada del nucli urbà des de la C-12.
8.1.6.	Estudi de les zones verdes amb proposta de millora i creació d'una línia de gestió amb implantació de criteris de sostenibilitat.

LÍNIA 9. Conservar i potenciar la biodiversitat, el paisatge i el medi natural	
Programa 9.1. Aconseguir un bon estat ecològic dels hàbitats de ribera	
9.1.1.	Implicació municipal en el control de la gestió de la zona humida de l'Illa d'Ascó i impuls per la redacció d'un Pla de gestió de l'Illa.
9.1.2.	Promoure accions des de l'ajuntament per garantir la navegabilitat del tram de l'Ebre a Ascó i millorar la seva qualitat en relació a la presència de plagues.
9.1.3.	Inventari de les parcel·les de cultius abandonades molt properes a la llera del riu i proposta de transformació cap a bosc de ribera.
9.1.4.	Projecte de creació d'un parc fluvial que s'integri a la zona de l'embarcador previst per ser transformat en port esportiu.
9.1.5.	Disposició de memòries valorades o projectes de restauració en diferents trams de la vegetació de ribera del riu i barrancs.
9.1.6.	Redacció d'un protocol de seguiment per part de l'ajuntament per controlar la qualitat de l'aigua de l'Ebre i dels pous del municipi, una vegada finalitzin els treballs de descontaminació del Pantà de Flix.
Programa 9.2. Millora dels serveis naturals de muntanya	
9.2.1.	Implicació de l'ajuntament en la gestió de l'espai de Xarxa Natura 2000 del Pas de l'Ase mitjançant la redacció del Pla de gestió.
9.2.2.	Redacció d'un pla de gestió de la finca municipal de l'Ermita de Santa Paulina.
Programa 9.3. Millora dels valors i les qualitats del paisatge	
9.3.1.	Redacció d'un Pla Especial de reordenació per la millora i integració paisatgística de la franja de terreny que limita amb la central nuclear i el sòl industrial del polígon.
9.3.2.	Reordenació de l'estat actual i proposta de millora paisatgística de l'àmbit que envolta la deixalleria municipal.
9.3.3.	Incorporació del soterrament de les línies de subministrament elèctric en les subvencions que dona l'Ajuntament en sòl urbà i voltants (com per exemple la línia de mitja tensió del C/Nou).
9.3.4.	Consideració especial i acurada en el planejament urbanístic pel que fa al sòl d'interès paisatgístic situat a les barrancades de la Serra de la Fatarella del terme d'Ascó.

LÍNIA 10. Conservar i potenciar els valors patrimonials d'Ascó	
Programa 10.1. Estudi, promoció i divulgació del patrimoni cultural del municipi	
10.1.1.	Projecte d'inventari amb senyalització i divulgació de patrimoni cultural del municipi (pedra en sec, església, sèquia tradicional a l'accés al castell, molins d'oli, etc.).
10.1.2.	Adquisició o creació de conveni de custòdia de la finca del Castell d'Ascó i regulació i millora patrimonial i d'ús.
10.1.3.	Dotar d'una estructura mínima de personal l'Institut Municipal de Turisme, Festes i Tradicions (IMTUFITA) que s'encarregui de l'estudi i pla de difusió i promoció del patrimoni del municipi.
Programa 10.2. Línies de gestió d'elements patrimonials	
10.2.1.	Remodelació i rehabilitació de Cal Cavaller com a museu local i seu de la regidoria de cultura.

LÍNIA 11. Millorar la qualitat atmosfèrica i promoure accions per contribuir a la reducció de l'efecte del canvi climàtic	
Programa 11.1. Prevenció de la contaminació acústica	
11.1.1.	Implicació municipal per l'aplicació dels mecanismes de reducció de contaminació acústica al traçat de la línia del ferrocarril.
11.1.2.	Reducció del risc electromagnètic a través de la implantació de la proposta comarcal per reduir el número d'antenes de telefonia mòbil existents al municipi.
Programa 11.2. Prevenció de la contaminació lumínica	
11.2.1.	Implantació de les actuacions de millora ambiental que preveu el pla d'adequació lumínica municipal amb la revisió i canvi del funcionament de l'il·luminació pública per reduir la contaminació lumínica.
Programa 11.3. Afavorir les energies renovables en la gestió municipal	
11.3.1.	Auditoria de consum energètic dels equipaments i infraestructures municipals i sistemes actuals d'estalvi energètic i redacció d'un Pla d'actuació d'energia sostenible.

LÍNIA 12. Reduir i gestionar els riscos ambientals	
Programa 12.1. Prevenció, reducció i gestió forestal	
12.1.1.	Redacció d'un Pla d'Autoprotecció contra incendis, de la finca de l'Ermita de Santa Paulina.
12.1.2.	Redacció i implantació del mapa de franges de seguretat contra incendis segons la llei 5/2003 de prevenció d'incendis en urbanitzacions i en (edificacions i instal·lacions) en sòl forestal no lligats a la trama urbana (camp de tir).
Programa 12.2. Prevenció, reducció i gestió de riscos ambientals d'Ascó	
12.2.1.	Realització i divulgació a la població dels simulacres dels plans d'emergència.
Programa 12.3. Control de les activitats econòmiques amb possible incidència ambiental	
12.3.1.	Revisar l'estat de tramitació i l'existència de permís o llicència ambiental de totes les activitats econòmiques del municipi d'Ascó.
12.3.2.	Redacció d'una ordenança que faciliti la implantació de noves activitats econòmiques en el context de la nova llei de llicències ambientals.
12.3.3.	Seguiment i vigilància ambiental, des de l'Ajuntament, en el moment d'aplicació del parc eòlic de Barbers.

LÍNIA 13. Reduir la producció de residus i millora de la gestió	
Programa 13.1. Gestió dels residus municipals	
13.1.1.	Redacció d'un Pla de Prevenció de Residus municipals.
13.1.2.	Redacció d'una ordenança de recollida de residus.
13.1.3.	Realització de campanyes de foment de la recollida selectiva per la població en general, els comerços i l'escola.
13.1.4.	Iniciar converses amb el Consorci de Residus per disposar de dades de recollida selectiva reals al municipi.
13.1.5.	Millora de les instal·lacions de la deixalleria d'Ascó.
13.1.6.	Millora de les instal·lacions de la planta de transferència municipal.
13.1.7.	Establir mecanismes de control de la contracta de recollida del rebuig i l'orgànica.
13.1.8.	Canvi en la ubicació i increment de la quantitat de contenidors de vidre, envasos i paper i cartró al municipi.
13.1.9.	Eliminació de residus d'obra, millora i arranjament dels descampats propers al traçat de la línia ferroviària a l'entorn del paratge del Pas de l'Ase.

LÍNIA 14. Gestionar el recurs aigua sota paràmetres de sostenibilitat	
Programa 14.1. Foment de la sensibilització en l'ús racional de l'aigua	
14.1.1.	Estudi del funcionament, procés d'eliminació i arranjament amb finalitats paisatgístiques del punt d'abocament d'aigües residuals de l'ermita de la Mare de Déu del Carme.
14.1.2.	Implantació d'un sistema de lectura i control dels consums dels comptadors d'aigua dels habitatges i els edificis, equipaments i infraestructures municipals.
14.1.3.	Redacció d'un estudi específic sobre els recursos hídrics del municipi.
14.1.4.	Elaboració d'un pla d'optimització del consum d'aigua (incloure campanya de sensibilització).

Totes les accions anteriorment esmentades i codificades es desenvolupen individualment, en forma de fitxa, dins del document del pla d'acció. Per tal de facilitar l'aplicació de les accions, per part de l'equip tècnic i de govern del consistori, planificar-ne la seva execució i preveure el seu cost, en cada acció es valora: la prioritat (alta, baixa o mitjana), la dificultat (alta, baixa o mitjana) i finalment es realitza una estimació econòmica.

A continuació es mostra una taula resum on es detallen els paràmetres anteriorment esmentats per cadascuna de les accions incloses al pla.

LÍNIA ESTRATÈGICA	CODI ACCIÓ	PRIORITAT	DIFICULTAT	COST (EUROS)
1. AVAFORIR LA COHESIÓ SOCIAL	1.1.1.	ALTA	BAIXA	No en requereix
	1.1.2.	ALTA	ALTA	No en requereix
	1.2.1.	ALTA	MITJANA	No en requereix
	1.2.2.	ALTA	MITJANA	8.500
	1.2.3.	ALTA	MITJANA	4.500
	1.2.4.	BAIXA	MITJANA	No en requereix
2. MILLORAR I CREAR NOUS RECURSOS I SERVEIS A LES PERSONES	2.1.1.	ALTA	ALTA	No en requereix
	2.2.1.	MITJANA	MITJANA	40.000/any
	2.3.1.	MITJANA	ALTA	No en requereix
	2.3.2.	ALTA	MITJANA	Segons Pla Local de Dones d'Ascó
	2.3.3.	ALTA	MITJANA	Segons Pla de Joventut
	2.3.4.	MITJANA	MITJANA	20.000 curs escolar Costos per l'acollida matinal
	2.4.1.	BAIXA	BAIXA	No en requereix
	2.4.2.	MITJANA	BAIXA	0
	2.4.3.	BAIXA	MITJANA	40.000
	2.5.1.	MITJANA	ALTA	No determinable fins a tenir estudis econòmics
2.6.1.	BAIXA	ALTA	No en requereix	
3.DIVERSIFICAR I IMPULSAR L'ACTIVITAT ECONÒMICA	3.1.1.	MITJANA	BAIXA	Segons el pressupost municipal
	3.2.1.	ALTA	ALTA	5.500 Redacció del pla Execució segons les accions
	3.3.1.	MITJANA	MITJANA	1.500
	3.3.2.	ALTA	MITJANA	1.200
	3.3.3.	ALTA	ALTA	12.000
	3.4.1.	MITJANA	ALTA	12.000
	3.4.2.	MITJANA	BAIXA	2.300
	3.4.3.	MITJANA	BAIXA	20.000
4. REACTIVAR EL SECTOR AGRÍCOLA	4.1.1.	MITJANA	MITJANA	4.500
	4.1.2.	MITJANA	ALTA	19.500
	4.1.3.	BAIXA	MITJANA	12.000
	4.1.4.	ALTA	ALTA	36.000/any
	4.1.5.	BAIXA	MITJANA	1.500
	4.1.6.	BAIXA	ALTA	Finançades per les administracions competents
	4.2.1.	MITJANA	BAIXA	4.450
	4.2.2.	ALTA	ALTA	6.900
	4.2.3.	ALTA	ALTA	4.000

LÍNIA ESTRATÈGICA	CODI ACCIÓ	PRIORITAT	DIFICULTAT	COST (EUROS)
5. INTRODUIR EL SECTOR TURÍSTIC EN EL MOTOR ECONÒMIC D'ASCÓ	5.1.1.	MITJANA	ALTA	12.000
	5.1.2.	MITJANA	BAIXA	250
	5.1.3.	MITJANA	MITJANA	11.000
	5.1.4.	BAIXA	MITJANA	2.750
	5.1.5.	ALTA	BAIXA	2.800
	5.1.6.	ALTA	BAIXA	2.200
	5.1.7.	BAIXA	BAIXA	7.500
	5.2.1.	ALTA	BAIXA	Pendent informació ajuntament
	5.2.2.	ALTA	ALTA	No se'n requereix
	5.3.1.	BAIXA	ALTA	8.000
	5.3.2.	BAIXA	BAIXA	2.500
	5.3.3.	MITJANA	BAIXA	4.000 per 25 masos
	6. INTRODUIR CRITERIS DE SOSTENIBILITAT AMBIENTAL EN LA REDACCIÓ DELS DOCUMENTS DE PLANEJAMENT URBANÍSTIC	6.1.1.	ALTA	ALTA
6.2.1.		BAIXA	MITJANA	30
6.3.1.		MITJANA	MITJANA	Segons el pressupost de la redacció del POUM
7. AFAVORIR I MILLORAR LES CONDICIONS DE MOBILITAT	7.1.1.	ALTA	ALTA	Sense estimació econòmica
	7.1.2.	ALTA	BAIXA	Sense estimació econòmica
	7.1.3.	ALTA	MOLT ALTA	Per part de l'Ajuntament
	7.2.1.	MITJANA	ALTA	4.500
	7.2.2.	MITJANA	BAIXA per redactar l'estudi i ALTA per la execució	7.950/ redacció de l'estudi Cost d'execució a determinar
	7.2.3.	ALTA	BAIXA	3.500
	7.2.4.	BAIXA	BAIXA	Sense estimació econòmica
	7.2.5.	BAIXA	ALTA	21.000
8. MILLORAR EL PAISATGE URBÀ I L'ENTORN ESCÈNIC	8.1.1.	MITJANA	BAIXA	950
	8.1.2.	BAIXA	BAIXA	4.750
	8.1.3.	MITJANA	BAIXA	3.500
	8.1.4.	MITJANA	MITJANA	9.000
	8.1.5.	BAIXA	ALTA	6.500
	8.1.6.	MITJANA	BAIXA	8.000
9. CONSERVAR I POTENCIAR LA BIODIVERSITAT, EL PAISATGE I EL MEDI NATURAL	9.1.1.	BAIXA	BAIXA	30/hora
	9.1.2.	ALTA	MITJANA	30/hora
	9.1.3.	MITJANA	MITJANA	8.500
	9.1.4.	ALTA	ALTA	18.000/redacció del projecte
	9.1.5.	MITJANA	MITJANA	7.500
	9.1.6.	BAIXA	BAIXA	200
	9.2.1.	MITJANA	BAIXA	30/hora
	9.2.2.	ALTA	BAIXA	9.500
	9.3.1.	MITJANA	En funció del propietat dels terrenys	17.500
	9.3.2.	MITJANA	BAIXA	10.000/redacció del document tècnic
	9.3.3.	BAIXA	BAIXA	1.500/habitatge
9.3.4.	MITJANA	BAIXA	Sense cost econòmic	

LÍNIA ESTRATÈGICA	CODI ACCIÓ	PRIORITAT	DIFICULTAT	COST (EUROS)
10. CONSERVAR I POTENCIAR ELS VALORS PATRIMONIALS D'ASCÓ	10.1.1.	ALTA	ALTA	30.000
	10.1.2.	ALTA	ALTA	Sense cost econòmic
	10.1.3.	ALTA	BAIXA	50.000
	10.2.1.	MITJANA	BAIXA	Pendent informació ajuntament
11. MILLORAR LA QUALITAT ATMOSFÈRICA I PROMOURE ACCIONS PER CONTRIBUIR A LA REDUCCIÓ DE L'EFECTE DEL CANVI CLIMÀTIC	11.1.1.	MITJANA	MITJANA	Sense estimació econòmica
	11.1.2.	BAIXA	BAIXA	Sense estimació econòmica
	11.2.1.	ALTA	BAIXA	6.000
	11.3.1.	ALTA	ALTA	12.950
12. REDUIR I GESTIONAR ELS RISCOS AMBIENTALS	12.1.1.	ALTA	BAIXA	5.300
	12.1.2.	ALTA	BAIXA	1.500 i 1.500/ha
	12.2.1.	MITJANA	MOLT ALTA	850
	12.3.1.	ALTA	BAIXA	Sense cost econòmic
	12.3.2.	BAIXA	BAIXA	No en requereix
	12.3.3.	MITJANA	BAIXA	1.000
13. REDUIR LA PRODUCCIÓ DE RESIDUS I MILLORA DE LA GESTIÓ	13.1.1.	MITJANA	MITJANA	7.500
	13.1.2.	ALTA	MITJANA	4.500
	13.1.3.	ALTA	BAIXA	7.500
	13.1.4.	MITJANA	ALTA	100.000
	13.1.5.	MITJANA	MITJANA	25/m2 pavimentació, 60/m2 mur 4.000/ caixa metàl·lica 250/cartell de senyalització
	13.1.6.	MITJANA	BAIXA	60/m2 mur perimetral
	13.1.7.	ALTA	BAIXA	No se'n contempla
	13.1.8.	MITJANA	BAIXA	1.000/contenedor
	13.1.9.	MITJANA	MITJANA	3.000
14. GESTIONAR EL RECURS AIGUA SOTA PARÀMETRES DE SOSTENIBILITAT	14.1.1.	MITJANA	BAIXA	4.200
	14.1.2.	ALTA	ALTA	3.000
	14.1.3.	MITJANA	MITJANA	15.500
	14.1.4.	MITJANA	MITJANA	19.500

5. SÍNTESI DEL VOLUM 5: PLA DE SEGUIMENT

5.1. PROPOSTA ORGANITZATIVA, DE GESTIÓ I DINAMITZACIÓ DE L'AGENDA 21

En aquest document es presenta una proposta de gestió i dinamització de l'Agenda 21 Local d'Ascó, com a continuació dels documents realitzats des de l'estiu de 2008 i fins a estiu de 2009 amb el suport de la Diputació de Tarragona. Es tracta d'un document que ha de ser entès i estudiat en el context de la documentació que es presenta en la fase documental, especialment del Pla d'Acció, i de la figura del Consell de Sostenibilitat d'Ascó.

Els objectius de la proposta organitzativa de gestió i dinamització de l'Agenda 21 local d'Ascó són els següents:

- **Aportar elements d'avaluació per al disseny d'un mecanisme efectiu de dinamització de l'AG21 local a Ascó**
- **Realitzar una proposta tècnica, econòmicament i socialment viable de dinamització de l'AG21 local d'Ascó**

Segons les premisses de partida i el què l'equip redactor dels documents tècnics de l'Agenda 21 ha pogut percebre i constatar al llarg dels mesos de treball, la proposta de dinamització de l'AG21 local d'Ascó hauria d'adaptar-se a:

- L'existència de recursos tècnics a l'Ajuntament d'Ascó especialitzats en temes de medi ambient, i amb un perfil tècnic interessant i un coneixement de primera mà de l'Agenda 21 Local durant la seva fase documental.
- La prioritització dels ingressos econòmics procedents d'ANAV
- La proposta de la figura del Consell de Sostenibilitat d'Ascó com a principal eina dinamitzadora del procés d'Agenda 21 local i de la implementació del Pla d'Acció Local per la Sostenibilitat.
- La conveniència que hi hagi alguna figura política (com a mínim la figura del regidor de medi ambient però també l'alcalde) especialment il·lusionada amb el projecte i involucrada en el mateix, tal com ha succeït fins ara.
- La futura revisió del POUM del municipi
- Els canvis introduïts pel nou govern a partir de les eleccions de 2007.

Així doncs, la proposta que es presenta es fonamenta en la figura del Consell de Sostenibilitat d'Ascó com a òrgan principal, sense perjudici que se'n puguin crear d'altres. Aquest Consell de Sostenibilitat podria estar format per representants de les entitats del municipi i a més a més, també hi podrien formar part aquelles persones que sense formar part de cap associació estiguessin interessades a participar en el procés de planificació i decisió de diverses polítiques municipals.

OBJECTIUS I FUNCIONS DEL CONSELL

- Estimular la participació d'entitats i associacions en temes ambientals oferint el seu suport i assistència.
- Impulsar i dinamitzar activitats destinades a potenciar i consolidar la conservació ambiental i la sostenibilitat al municipi.
- Ser un espai d'estudi, debat i informació sobre els aspectes socials i ambientals locals.
- Participar com a òrgan d'assessorament i consulta quan la Regidoria de Medi Ambient o qualsevol altra regidoria de l'Ajuntament ho requereixin.
- Potenciar i donar a conèixer el Consell com a referent social i ambiental al municipi.
- Analitzar i fer propostes quan s'orientin a les demandes socials i ambientals, tant explícites com latents de la ciutadania.
- Promoure la circulació eficient de la informació ambiental, divulgació, sensibilització i respecte per l'entorn general d'Ascó.
- Sensibilitzar a la població de la importància de la participació de la ciutadania, la planificació i gestió social i ambiental del municipi.
- Impulsar campanyes de sensibilització de la població sobre els principis de la sostenibilitat.
- Promoure el desenvolupament d'activitats i de campanyes d'educació ambiental
- Promoure l'estudi, la recerca i la disposició de documentació i altres recursos per als ciutadans d'Ascó.
- Actuar de coordinador o "pont" entre les diverses entitats del municipi, tant pel que fa a activitats conjuntes o a demandes de les entitats vers el consistori.
- Esdevenir un referent social per a la participació ambiental a Ascó.
- Elaborar propostes relatives a l'àmbit social i ambiental amb plena capacitat, per a què siguin posades a disposició de l'administració municipal.
- Estimular la participació de les persones, col·lectius i entitats del poble, en l'adopció de mesures tendents a la sensibilització i a la protecció del medi ambient.
- Promoure programes i activitats que creïn consciència a la ciutadania de la importància del medi ambient i de la necessitat de la seva protecció.
- Potenciar la coordinació entre les diferents entitats i institucions, públiques o privades, que dintre del poble realitzin activitats en defensa del medi ambient.
- Ser un canal d'informació entre l'Ajuntament i els ciutadans, i de participació d'aquests en temes socials i ambientals.
- Recollir i debatre les diferents actuacions socials i ambientals del municipi presents i futures.
- Realitzar el seguiment del Pla d'Acció Local per la Sostenibilitat. Proposar noves aportacions i propostes a les actuacions municipals.
- Proposar i consensuar la línia social i ambiental que ha de seguir el poble en els propers anys.

Com a **funcions específiques dels Consell de Sostenibilitat d'Ascó** en el context del **seguiment i dinamització de l'Agenda 21 Local d'Ascó** cal remarcar les següents:

- Recollir i difondre informació ambiental del municipi i informació referida a qüestions globals en les quals hi té incidència l'activitat del poble, i referida al procés d'Agenda 21 local.
- Realitzar una difusió continuada i regular de la informació associada al procés d'Agenda 21 local d'Ascó, per exemple mitjançant el manteniment d'un apartat específic al Butlletí Municipal.
- Sistematitzar la informació dels indicadors de l'Agenda 21 local i impulsar-ne la seva aplicació en base la proposta de Sistema d'Indicadors.
- Publicar i donar difusió als principals resultats del sistema d'indicadors.
- Impulsar la realització de les accions establertes en el Pla d'Acció Local per la Sostenibilitat.
- Garantir i potenciar la participació de la població i els agents socio-econòmics en el procés de redefinició d'objectius, accions i indicadors.
- Realitzar un seguiment dels avenços de les eines i metodologies d'Agenda 21 a diverses escales territorials: provincial, autonòmica i europea.
- Proposar estratègies i accions per dinamitzar el procés d'AG21 en quant a la realització d'accions, seguiment i reajust del procés.
- Prioritzar les accions a realitzar i recomanar-les al Ple del Consell perquè siguin aprovades i implementades.
- Fer l'avaluació del document del Sistema d'Indicadors i consensuar amb els agents implicats les estratègies de mesura i sistematització dels indicadors.
- Planificar i impulsar treballs de reflexió que es puguin encomanar a grups de treball sectorials o específics.
- Organitzar les sessions obertes de Fòrum Ambiental a realitzar una vegada l'any.

A continuació es mostra un **PRESSUPOST** aproximat per permetre situar l'ordre de magnitud de la inversió i cost necessari per tal de poder implementar el procés de dinamització futura de l'Agenda 21 Local d'Ascó. Aquest pressupost té en compte les actuacions a dur a terme en una fase inicial posterior a la fase ja finalitzada d'assistència i coordinació tècnica del procés de redacció de l'agenda 21 local.

DESCRIPCIÓ DE LA PARTIDA	QUANTITAT ESTIMADA
1.Contracte servei tècnic extern	5.000 euros/any
2.Publicacions i material bibliogràfic	800 euros/any
3.Manteniment de la web	1000 euros/any
4. Dietes Consell Social i de Sostenibilitat	1500 euros/any
5.Preparació Materials de Treball	600 euros/any
6.Contracte servei tècnic extern	5.000 euros/any
TOTALS	9.500 euros/any

En relació a **les fonts de finançament**, més de la meitat del pressupost previst està dedicat al contracte d'un servei d'assessoria externa. És en aquest àmbit, doncs, on l'ajuntament ha de dedicar un esforç més especial per poder obtenir finançament extern, via qualsevol de les línies ja existents:

- per contractació de personal tècnic per servei als ajuntaments
- via les subvencions que des del 2005 ha posat a disposició dels Ajuntaments l'actual Departament d'Interior, Relacions Institucionals i Participació.
- via la línia de subvenció d'actuacions de participació de la Diputació de Tarragona des de l'any 2007.

5.2. ELS INDICADORS DE L'AGENDA 21

6. SÍNTESI DEL VOLUM 6: ACTES DE REUNIONS DE SEGUIMENT

Al llarg del procés de realització de la fase documental de l'Agenda 21 Local del municipi d'Ascó s'han anat mantenint diverses reunions de seguiment amb l'assistència dels membres de l'equip tècnic de LIMONIUM SL, regidors i tècnics de l'Ajuntament d'Ascó i amb els serveis tècnics de la Diputació de Tarragona.

En el document del Volum 6 de l'Agenda 21, s'especifiquen les ordres del dia i les actes resultants de les 9 reunions mantingudes durant el període de realització dels treballs de redacció de l'agenda 21 local, segons es resumeix i detalla a continuació.

REUNIÓ	ASPECTES TRACTATS A LA REUNIÓ DE MÉS RELLEVÀNCIA
1- 26 Juny 2008	Presentació de l'empresa consultora contractada per la Diputació: 'Limonium,S.L.' i constitució de la comissió. Proposta de treballs inicials Pla de Comunicació i Participació ciutadana
2- 17 Juliol de 2008	Aprovació, si s'escau, del calendari del procés d'Agenda 21 Aprovació, si s'escau, del logotip de l'Agenda 21 Repàs de l'estat de la informació sol·licitada per part de Limonium Torn obert d'intervencions/Afers sobrevinguts
3- 29 Agost de 2008	Agenda de comunicació i participació de l'Agenda 21 Aprovació, si s'escau, del format dels documents presentat per Limonium Repàs de l'estat de la informació sol·licitada per part de Limonium
4- 26 Setembre 2008	Lliurament de l'índex de la memòria de l'Agenda 21 i estat de redacció dels documents. Proposta de lliurament d'un borrador de la memòria la primera quinzena d'octubre per una posterior revisió per part dels tècnics municipals Comentari sobre l'estat dels contactes realitzats Estat de coordinació de l'Agenda 21 i la Diagnosi Participativa social elaborada pel gabinet Ceres Determinació del calendari dels tallers de participació Valoració de les accions de comunicació fins al moment Preparació de la presentació posterior de l'Agenda 21 (dia 26 de setembre a les 19:00 hores) Proposta d'Agenda 21 Escolar
5- 27 Octubre 2008	Retorn per par de l'Ajuntament de la memòria revisada Valoració dels contactes amb l'escola per l'Agenda 21 Escolar Valoració del taller de Visions de Futur de 16 d'octubre Valoració de les accions de comunicació i premsa fins al moment i noves propostes Estat del contacte amb la central nuclear Recordatori de calendari del procés
6- 28 Novembre 2008	Retorn per par de l'Ajuntament de la memòria revisada Lliurament de la memòria a la Diputació de Tarragona Lliurament de l'esborrany del punt 2 de la Diagnosi Aprovació del format de la cartografia de l'Agenda 21 Retorn a l'arquitecte municipal de la informació lliurada en la última reunió Informació sobre la Diagnosi Social elaborada per Ceres i sol·licitud de la informació que conté per incorporar-ho a l'Agenda 21 Agenda 21 Escolar Valoració de les accions de comunicació i premsa fins al moment i noves propostes Recordatori de calendari del procés
7- 17 Febrer 2009	Lliurament de l'esborrany de la Diagnosi de l'Agenda 21 Programació de les properes accions de comunicació i participació Recordatori de calendari del procés
8- 10 Març 2009	Revisió, si s'escau, de la presentació de la Diagnosi Socioambiental preparada per Limonium S.L. per la sessió de presentació del mateix dia a les 18:00 hores. Preparació de les properes accions de comunicació i participació Lliurament de la Diagnosi Socioambiental de l'Agenda 21 Recordatori de calendari del procés
9- 28 Abril 2009	Determinar el calendari d'entrega dels documents de l'Agenda 21 Preparar la presentació del pla d'acció de l'Agenda 21

7. SÍNTESE DEL VOLUM 8: CARTOGRAFIA

L'objectiu del document de cartografia ha estat el de dissenyar una sèrie de plànols que permetin copsar, de manera gràfica, els diferents aspectes recollits en la fase documental de l'Agenda 21 Local.

Dins de la documentació cartogràfica de l'Agenda 21 local s'han realitzat un total de 19 plànols seguint 12 temàtiques relacionades amb els diferents punts de la *memòria i diagnosi* i del *document de sòl no urbanitzable*. El llistat de plànols realitzats, amb el número, títol i codificació del seu arxiu informàtic és el que es mostra a continuació

Núm.	Títol	Codi
1	Situació i vies de comunicació	2009[ASCO].A21.CARTO.pl_01
2	Geologia, relleu i paisatge	2009[ASCO].A21.CARTO.pl_02
3	Cicle de l'aigua i hipsometria	2009[ASCO].A21.CARTO.pl_03
4	Usos del Sòl	2009[ASCO].A21.CARTO.pl_04
5	Planejament vigent – nucli urbà	2009[ASCO].A21.CARTO.pl_05.1
	Planejament vigent – central nuclear	2009[ASCO].A21.CARTO.pl_05.2
6	Propostes del Pla Territorial de les Terres de l'Ebre	2009[ASCO].A21.CARTO.pl_06
7	Infraestructures, equipaments i activitats econòmiques: àmbit municipal	2009[ASCO].A21.CARTO.pl_07.1
	Infraestructures, equipaments i activitats econòmiques: casc urbà	2009[ASCO].A21.CARTO.pl_07.2
	Infraestructures, equipaments i activitats econòmiques: contenidors de recollida selectiva I	2009[ASCO].A21.CARTO.pl_07.3
	Infraestructures, equipaments i activitats econòmiques: contenidors de recollida selectiva II	2009[ASCO].A21.CARTO.pl_07.4
8	Espais naturals protegits i elements d'interès natural	2009[ASCO].A21.CARTO.pl_08
9	Patrimoni historico-artístic, elements de promoció turística i equipaments municipals: àmbit municipal	2009[ASCO].A21.CARTO.pl_09.1
	Patrimoni historico-artístic, elements de promoció turística i equipaments municipals: casc urbà	2009[ASCO].A21.CARTO.pl_09.2
10	Representació gràfica dels riscos ambientals: incendis, contaminació lluminosa i inundabilitat	2009[ASCO].A21.CARTO.pl_10.1
	Representació gràfica dels riscos ambientals: Plans d'Emergència	2009[ASCO].A21.CARTO.pl_10.2
	Representació gràfica dels riscos ambientals : Punts de concentració del PENTA	2009[ASCO].A21.CARTO.pl_10.3
11	Pla d'acció: actuacions en el casc urbà	2009[ASCO].A21.CARTO.pl_11.1
	Pla d'acció: actuacions en la central nuclear i el polígon industrial	2009[ASCO].A21.CARTO.pl_11.2
	Pla d'acció: actuacions en sòl no urbanitzable	2009[ASCO].A21.CARTO.pl_11.3
12	Proposta de zonificació en sòl no urbanitzable	2009[ASCO].A21.CARTO.pl_12

Els plànols, han estat realitzats en escales de treball diverses segons el nivell de detall necessari, però sempre en format A-3, que facilita la seva consulta i utilitzant com a caràtula la plantilla facilitada per la Diputació de Tarragona. Tots els plànols han estat realitzats amb programari Autocad i Miramon (Sistema d'Informació Geogràfic).

Aquest document de síntesi el signa a Reus, a 23 de setembre de 2009.



Aida Garcia Secall
Coordinadora/directora de la fase
documental de l'Agenda 21 Local d'Ascó



Montserrat Fuguet Martí
Coordinadora de la fase
documental de l'Agenda 21 Local d'Ascó